

# Jaarrapportage CO<sub>2</sub> Prestatieladder trede 3 2017



Timmer Grond- Weg- en Waterbouw B.V.

Barneveldseweg 105

3826 PB Nijkerk

Periode van uitvoering: **1 januari 2017 – 31 december 2017**

Rapportrevisie:

1

Datum:

23 april 2018

Status:

Definitief

# INHOUDSOPGAVE

INHOUDSOPGAVE.....	2
1. BELEID EN VISIE.....	3
2. ORGANISATIE .....	4
2.1 Rapporterende Organisatie.....	4
2.2 Verantwoordelijke personen.....	4
2.3 Organisatiegrenzen.....	4
2.4 ISO 14064 .....	4
3. CO2 PRODUCTIE.....	6
3.1 Grondslag van de analyse .....	6
3.2 Gerapporteerde periode .....	6
3.3 Scope 1: directe CO2-emissies .....	6
3.4 Scope 2: indirecte CO2-emissies .....	6
3.5 Scope 3: Indirecte overige CO2-emissies .....	7
3.6 Mogelijke onnauwkeurigheden bij het meten en vaststellen van CO2-emissies .....	7
3.7 Betrokkenheid van medewerkers.....	7
4. REDUCTIEDOELSTELLINGEN .....	8
4.1 Algemene opmerkingen .....	8
4.2 Kwalitatief beschreven doelstellingen .....	8
5. VOORUITBLIKJAAR 2018.....	9
BIJLAGE 1: CO2-PRODUCTIE 2017; OVERZICHT.....	10
Emissies over het afgelopen jaar 2017 .....	10
Totaaloverzicht 2017 .....	10
Scope 1 emissies:.....	11
Scope 2 emissies.....	12
Kamer van Koophandel.....	13

## 1. BELEID EN VISIE

Timmer Grond-, Weg- en Waterbouw besteed aandacht aan het structureel verlagen van de energiebelasting van haar bedrijfsvoering, vanuit;

- de relevante milieu, wet- en regelgeving;
- haar maatschappelijke verantwoordelijkheid efficiënt om te gaan met grond- en hulpstoffen;
- het oogpunt van optimalisering van de bedrijfsvoering.

Het realiseren van de energiedoelstellingen wordt door Timmer Grond-, Weg- en Waterbouw bewerkstelligd door het opzetten van een prestatieladder managementsysteem waarin;

- het energieverbruik systematisch wordt beoordeeld;
- de energiestromen in kaart worden gebracht en worden bijgehouden;
- het resultaat van die energiebesparende maatregelen worden bepaald, gepland en worden uitgevoerd;
- het management periodiek wordt geïnformeerd over de voortgang

Om het energiebeleid en uitvoer te brengen is een KAM coördinator aangesteld, deze rapporteert rechtstreeks aan het management. Door de Directie worden jaarlijks financiële middelen ter beschikking gesteld. Het uitgangspunt is om de ter beschikking gestelde middelen en tijd zo effectief mogelijk in te zetten.

Voor het realiseren van het energiebeleid wordt voortdurend gestreefd naar:

- het voldoen aan de relevante wet- en regelgeving;
- het nemen van passende en rendabele maatregelen op het gebied van techniek, organisatie en gedrag;
- het meten, registreren en controleren van de verschillende energiegebruikscijfers;
- het actief betrekken van alle medewerkers bij de uitvoering van het energiebeleid
- het op natuurlijke momenten zorgvuldig beoordelen van energiezuinige alternatieven

Nijkerk, 1 februari 2018

Directeur

Dhr. G. Timmer

## 2. ORGANISATIE

### 2.1 Rapporterende Organisatie.

Timmer Grond, Weg- en Waterbouw B.V. verzamelt en verwerkt continue de benodigde gegevens die nodig zijn voor de CO<sub>2</sub>-inventarisatie. Elk halfjaar worden de gegevens verwerkt in een CO<sub>2</sub>-rapportage. De resultaten worden gepubliceerd op de website van Timmer Grond, Weg- en Waterbouw B.V. Deze rapportage betreft geheel 2017. Als referentiejaar is dan ook 2017 vastgesteld.

### 2.2 Verantwoordelijke personen.

De financiële administratie is primair verantwoordelijk voor de ordentelijke verzameling en verwerking van de verbruiken. Dit gebeurt met name op basis van de inkoop, het opnemen van meterstanden en gegevens die door medewerkers worden doorgegeven.

De berekening van de CO<sub>2</sub>-emissies, zijn gebaseerd op de geformuleerde conversiefactoren uit het handboek "CO<sub>2</sub>- prestatieladder" versie 3.0 van het SKAO zoals gepubliceerd op [www.co2emissiefactoren.nl](http://www.co2emissiefactoren.nl). Deze registraties worden in 2017 uitgesplitst naar verbruiken per scope gerelateerd aan bedrijfsactiviteiten vanuit de bedrijfslocatie in Nijkerk. Er is geen aparte registratie voor verbruiken gerelateerd aan projecten omdat door Timmer Grond, Weg- en Waterbouw B.V. niet zelfstandig of in een samenwerkingsverband in 2017 tot op heden projecten werden uitgevoerd waaruit gunningsvoordeel is verkregen. Mocht dit in de toekomst van toepassing worden dan zal voor projecten met een CO<sub>2</sub>-gunningsvoordeel een aparte registratie worden bijgehouden.

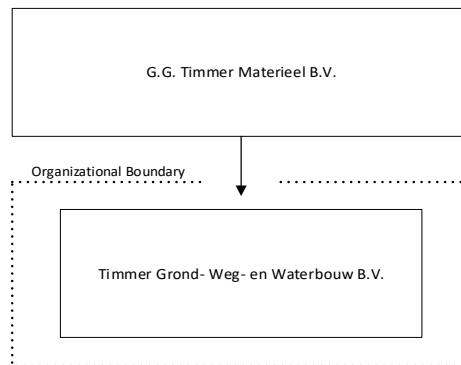
De diverse verbruiken worden periodiek ingevoerd in het daarvoor beschikbare Excel werkblad. De KAM-afdeling is verantwoordelijk voor het juist inrichten van de conversiefactoren zodat de uitkomsten (CO<sub>2</sub>-uitstoot) voldoen aan de in de ladder gestelde eisen.

Aan de hand van de uitkomsten zal ieder half jaar in de voortgangsrapportage vooral zichtbaar worden gemaakt wat de huidige stand van zaken is, welke mogelijke onnauwkeurigheden er in de cijfers zitten (incl. toelichting) en zal er worden vooruit gekeken naar het komende (half) jaar.

De voortgangsrapportage zal worden besproken met de directie van Timmer Grond, Weg- en Waterbouw B.V. De directie en in persoon de directievertegenwoordiger, dhr. G. Timmer en is ook verantwoordelijk voor de effectivering en uitvoering van afgesproken acties.

### 2.3 Organisatiegrenzen.

Hier onder zijn weergegeven de concernrelaties waarvan Timmer Grond, Weg- en Waterbouw B.V. onderdeel uit maakt.



De organisatiegrenzen van de te certificeren organisatie blijft hiermee beperkt tot uitsluitend Timmer Grond, Weg- en Waterbouw B.V. aangezien op geen enkele wijze G.G. Timmer Materieel B.V. voorkomt op de leverancierslijst. Wel wordt er jaarlijks een fee aan Plezier en Timmer B.V. toegekend, maar dit is alleen op financieel gebied. Hierdoor wordt Plezier en Timmer B.V. niet meegenomen in de Boundary. Het materieel is ondergebracht bij G.G. Materieel B.V. en wordt alleen bij Timmer Grond- Weg- en Waterbouw B.V. ingezet. De emissies betreffende Scope 1 en Scope 2 zijn hiervoor opgenomen in de berekening van Timmer Grond- Weg- en Waterbouw B.V. Waarschijnlijk zal dit in de loop van 2018 gaan veranderen en zullen de Scope 1 en Scope 2 separaat voor beide BV's worden berekend.

### 2.4 ISO 14064

Deze rapportage is opgesteld in overeenstemming met de richtlijnen volgens de NEN/ISO 14064-1:2012.

## Validatie ten opzichte van de ISO 14064-1:2012 paragraaf 7.3.1 “GHG Report Content”

- a) description of the reporting organization;  
*Deze is beschreven op de voorpagina van de rapportage. De organisational boundaries zijn in deze rapportage opgenomen in paragraaf 2.3*
- b) person responsible;  
*De verantwoordelijke personen binnen de CO<sub>2</sub>-registraties en reductiedoelstellingen zijn opgenomen in paragraaf 2.2 van deze rapportage*
- c) reporting period covered;  
*De periode waarover in deze rapportage wordt gerapporteerd is aangeven in paragraaf 3.2.*
- d) documentation of organizational boundaries (4.1);  
*De organizational boundaries zijn in deze rapportage opgenomen in paragraaf 2.3*
- e) direct GHG emissions, quantified separately for each GHG, in tonnes of CO<sub>2</sub>e(4.2.2);  
*CO<sub>2</sub>-emissies zijn opgenomen in paragraaf 3.3, 3.4 en 3.5 van deze rapportage.*
- f) a description of how CO<sub>2</sub> emissions from the combustion of biomass are treated in the GHG inventory (4.2.2); *Welke rol CO<sub>2</sub>-emissies uit biomassa hebben binnen Timmer Grond, Weg- en Waterbouw B.V. is opgenomen in paragraaf 3.3 van deze rapportage.*
- g) if quantified, GHG removals, quantified in tonnes of CO<sub>2</sub>e(4.2.2);  
*De hoeveelheid tonnen CO<sub>2</sub>-emissies is gekwantificeerd in bijlage 1 van deze rapportage.*
- h) explanation for the exclusion of any GHG sources or sinks from the quantification(4.3.1);  
*Uitsluitingen en onzuiverheden in de bepaling van de CO<sub>2</sub>-emissies zijn opgenomen in paragraaf 3.6 van deze rapportage.*
- i) energy indirect GHG emissions associated with the generation of imported electricity, heat or steam, quantified separately in tonnes of CO<sub>2</sub>e (4.2.3);  
*CO<sub>2</sub>-emissies zijn opgenomen in paragraaf 3.3, 3.4 en 3.5 van deze rapportage.*
- j) the historical base year selected and the base-year GHG inventory(5.3.1);  
*Het basis jaar is 2017 waarvan de CO<sub>2</sub>-emissies zijn berekend is in deze rapportage 2017. De berekening over het basisjaar 2017 is opgenomen in een separate Excel tabel die bij wijziging van emissiefactoren wordt herberekend. Het totaal van de emissies per scope in het basis jaar zijn opgenomen in deze rapportage en dienen als vergelijking in relatie tot het behalen van doelstellingen.*
- k) explanation of any change to the base year or other historical GHG data, and any recalculation of the base year or other historical GHG inventory (5.3.2);  
*De berekening over het basisjaar 2017 is opgenomen in een separate Excel tabel die bij wijziging van emissiefactoren wordt herberekend. De herberekende waarden worden in de rapportage meegenomen als vergelijking en het vaststellen van de doelstellingen en de realisatie ervan.*
- l) reference to, or description of, quantification methodologies including reasons for their selection (4.3.3);  
*In deze rapportage wordt verwezen naar de van toepassing zijn de versie van de CO<sub>2</sub>-prestatieladder en de verwijzing naar de conversiefactoren op de website [www.co2emissiefactoren.nl](http://www.co2emissiefactoren.nl)*
- m) explanation of any change to quantification methodologies previously used(4.3.3);  
*Indien van toepassing worden deze beschreven in de inleiding van deze rapportage. Ten opzichte van het voorgaande jaar is er geen wijziging geweest in de methode bij het vaststellen van de hoeveelheid CO<sub>2</sub>-emissies*
- n) reference to, or documentation of, GHG emission or removal factors used(4.3.5);  
*emissiefactoren die moeten worden gebruikt zijn voorgeschreven in de standaard CO<sub>2</sub>-prestatieladder versie 3. Daarin wordt aangegeven dat de emissiefactoren van de website [www.co2emissiefactoren.nl](http://www.co2emissiefactoren.nl) moeten worden gebruikt. Dat wordt ook in deze rapportage bevestigd. Wijzigingen in emissiefactoren worden jaarlijks gecontroleerd bij het vaststellen van de jaarlijkse emissies. Indien nodig worden berekeningen aan de hand van gewijzigde factoren, ook met terugwerkende kracht, aangepast.*
- o) description of the impact of uncertainties on the accuracy of the GHG emissions and removals data (5.4);  
*Een beschrijving van de onzekerheden en de impact daarvan zijn opgenomen in paragraaf 3.6 van deze rapportage.*
- p) a statement that the GHG report has been prepared in accordance with this part of ISO14064;  
*Een verklaring dat CO<sub>2</sub>-emissierapportage voldoet aan de ISO 14064-1 is opgenomen in paragraaf 2.4 van deze rapportage.*
- q) a statement describing whether the GHG inventory, report or assertion has been verified, including the type of verification and level of assurance achieved.  
*Een verklaring over het al dan niet uitvoeren van een verificatie van deze rapportage is opgenomen in paragraaf 3.1 van deze rapportage. Hier wordt gemeld dat een verificatie door een erkend bureau niet is uitgevoerd, maar ook dat een interne verificatie niet van toepassing is.*

## 3. CO<sub>2</sub> PRODUCTIE

### 3.1 Grondslag van de analyse

De analyse van de CO<sub>2</sub>-productie is gebaseerd op de beschreven scope-indeling van de SKAO Handboek CO<sub>2</sub>-prestatieladder versie 3.0 en de conversiefactoren zoals opgenomen op de website [www.co2emissiefactoren.nl](http://www.co2emissiefactoren.nl).

Alle gemaakte formats voor het verzamelen en verwerken van gegevens leiden ertoe dat per scope project- en kantoor gerelateerde informatie kan worden gegeven over de vorderingen.

Validatie en verificatie van de CO<sub>2</sub>-productie zoals in deze rapportage is weergegeven, door een extern erkend verificatiebureau, heeft niet plaatsgevonden. De interne controle is uitgevoerd door een adviseur van HSSE Consultancy.

### 3.2 Gerapporteerde periode

De in deze rapportage vermelde voortgang heeft betrekking op het jaar 2017. 2017 is als basisjaar gebruikt aangezien in dit jaar werd besloten om de CO<sub>2</sub>-reductie op te pakken en de CO<sub>2</sub>-prestatieladder te gaan beklimmen. 2017 is het eerste jaar waarvan de volledige hoeveelheid aan CO<sub>2</sub>-productie werd berekend op basis van een volledige set registraties, waarbij wel de kanttekening moet worden geplaatst dat het een jaaropname is geweest en geen maandelijkse opname. In 2017 werd totaal aan 2085 Ton aan CO<sub>2</sub> uitgestoten door Timmer Grond, Weg- en Waterbouw B.V.

Gerelateerd aan het aantal werkbare dagen betekent dit een uitstoot van 534,2 kg per mandag in 2017, hoe zich dit verder in 2018 zal gaan ontwikkelen is nog niet duidelijk. Dit zal in de rapportage 1<sup>e</sup> helft 2018 worden beschreven, dan hebben wij ook een indicatie of de opgestelde doelstellingen ook zijn behaald.

Op basis van het totaal aan CO<sub>2</sub>-emissies behoort Timmer Grond, Weg- en Waterbouw B.V. tot de kleine bedrijven voor leveringen en diensten.

### 3.3 Scope 1: directe CO<sub>2</sub>-emissies

Scope 1 bevat gegevens die direct betrekking hebben op de uitvoering van de werkzaamheden door Timmer Grond, Weg- en Waterbouw B.V. Hierbij valt dan te denken aan gas, brandstofverbruik van personenauto's en overige bedrijfsvoertuigen. Maar ook de door Timmer Grond, Weg- en Waterbouw B.V. verbruikte brandstoffen voor materieel en equipment (op projecten) maken hier onderdeel van uit. CO<sub>2</sub>-emissies vanuit Biomassa is bij Timmer Grond, Weg- en Waterbouw B.V. is niet van toepassing.

De genoemde personenauto's betreffen de auto's van de zaak voor uitvoering van werkzaamheden door de uitvoerders en projectleiders. Daarnaast zijn een aantal bedrijfsvoertuigen in gebruik voor het verplaatsen van operationele medewerkers naar projecten op basis van woon- en werkverkeer. Verbruiken bestaan hier dan met name uit diesel.

Bij de verdeling van de CO<sub>2</sub>-belasting over de vestiging of de projecten wordt onderscheid gemaakt tussen emissies op de vestiging en op de projecten. Echter worden er door Timmer Grond, Weg- en Waterbouw B.V. nog geen projecten gerealiseerd. Daarmee zijn de emissies gerelateerd aan projecten gelijk aan nul. Indien projecten in de toekomst mee gaan spelen zullen registraties zo worden ingericht dat deze ook apart worden geregistreerd.

Een samenvatting met grafische weergave van scope 1 emissies is opgenomen als bijlage van deze rapportage.

### 3.4 Scope 2: indirecte CO<sub>2</sub>-emissies

Scope 2 bevat gegevens die noodzakelijk zijn voor de uitoefening van het bedrijf, maar niet direct gerelateerd zijn aan de productie / projecten. Hierin onderscheiden zich:

- Het elektriciteitsverbruik
- Zakelijke kilometers met privé auto's
- Vliegreizen.

Bij Timmer Grond, Weg- en Waterbouw B.V. is alleen het elektriciteitsverbruik van toepassing.

Een samenvatting met grafische weergave van scope 2 emissies is opgenomen als bijlage van deze rapportage.

### 3.5 Scope 3: Indirecte overige CO<sub>2</sub>-emissies

Timmer Grond, Weg- en Waterbouw B.V. heeft als ambitie de CO<sub>2</sub>-prestatieladder te implementeren op niveau 3. Daarmee hebben wij nog geen aandacht besteed aan de inventarisatie van scope 3 emissies.

Scope 3 emissies bevat eveneens emissies die wel noodzakelijk zijn voor de uitvoering van de bedrijfsactiviteiten, maar ook weer niet direct gerelateerd zijn aan de projecten. Hierin onderscheiden wij:

- Afvalstromen
- Het brandstofverbruik van onderaannemers en ingehuurd medewerkers
- Waterverbruik
- Kilometers woon- werkverkeer.
- Verbruiken (elektriciteit en brandstof) voor ingehuurd equipment, indien gehuurd inclusief brandstof / elektro.

### 3.6 Mogelijke onnauwkeurigheden bij het meten en vaststellen van CO<sub>2</sub>-emissies

De grootste onnauwkeurigheid zal zitten in de aanlevering van de gegevens van toeleveranciers en de eigen registraties. Op basis van verbruikscijfers is op basis van evenredigheid het verbruik over de te rapporteren periode berekend. In de loop van 2018 zal er aandacht worden besteed aan het inrichten van maandelijkse registraties en verbruiken. Naast het feit dat met deze registraties dan afwijkingen eerder worden gesignaleerd en kan worden bijgesteld zijn de verbruiken over een kalender jaar (of deel daarvan) nauwkeuriger vast te stellen.

### 3.7 Betrokkenheid van medewerkers

Onze medewerkers worden periodiek in overleg en/of aan de hand van uitgegeven informatie op de hoogte gehouden van de ontwikkelingen. Voornamelijk tijdens toolboxmeetings en via e-mail berichten. Na publicatie van de CO<sub>2</sub>-prestatie op de website kunnen zij die natuurlijk ook raadplegen.

Bij realisatie van geformuleerde doelstellingen is, waar van toepassing, gevraagd actief mee te denken en actie te ondernemen om doelstellingen te bewerkstelligen. In de meest recente management review werd de evaluatie van doelstellingen in relatie tot de CO<sub>2</sub>-prestatieladder nog niet meegenomen, maar bij de managementbeoordeling over het jaar 2018 staan de CO<sub>2</sub>-emissies als vast onderdeel op de agenda.

## 4. REDUCTIEDOELSTELLINGEN

### 4.1 Algemene opmerkingen

Bij de formulering van de reductiedoelstellingen is getracht deze zo realistisch mogelijk te formuleren, met inachtneming van een zo groot mogelijke praktische haalbaarheid.

Door middel van de halfjaarlijkse voortgangsrapportages zal de doelstelling in combinatie met de praktische haalbaarheid worden getoetst en worden toegelicht.

### 4.2 Kwalitatief beschreven doelstellingen

In de energieanalyse 2017-2020 is beschreven welke concrete doelstellingen door Timmer Grond, Weg- en Waterbouw B.V. zijn opgesteld voor de periode 2017 – 2025. Naar aanleiding van de resultaten van het basisjaar 2017 zijn deze doelstellingen geformuleerd.

De doelstellingen luiden als volgt:

1. Timmer Grond, Weg- en Waterbouw B.V. wil in 2020 ten opzichte van 2017; 20% minder CO<sub>2</sub> per gewerkte mandag uitstoten.
2. Timmer Grond, Weg- en Waterbouw B.V. wil in 2025 ten opzichte van 2017; 30% minder CO<sub>2</sub> per gewerkte mandag uitstoten

Om deze doelstelling te kunnen realiseren zal aandacht worden besteed aan, dan wel onderzoek worden gedaan naar:

Omschrijving	Startdatum	Verantwoordelijk
Het vervangingsbeleid voor voertuigen, materieel en equipment verder uitwerken en implementeren <i>Bij selectie van nieuwe middelen wordt ook het energieverbruik en verbruik van fossiele brandstoffen meegewogen.</i>	Juli 2018	Dhr. G. Timmer Dhr. W. Bijlsma
Onderzoek naar toepassen van LED verlichting op de bedrijfslocatie <i>De mogelijkheden voor LED verlichting op de kantoren zal worden onderzocht</i>	Oktober 2018	Dhr. W. Bijlsma
Introductie van het Nieuwe Rijden	September 2018	Dhr. W. Bijlsma
Werken aan reductie van brandstofverbruik op individueel niveau. Als doelstelling vastgelegd 5% lager verbruik per gereden kilometer ten opzichte van eerder bestuurde voertuigen door dezelfde chauffeur.	Januari 2019	Dhr. G. Timmer Dhr. W. Bijlsma
Deelname aan een online instructie voor het nieuwe rijden door alle medewerkers met een bedrijfsauto bij Timmer Grond- Weg- en Waterbouw B.V.	Juli 2018	Dhr. W. Bijlsma
Een instructie opstellen en verspreiden onder alle medewerkers van Timmer Grond, Weg- en Waterbouw B.V. met betrekking tot het tenminste tweemaal per jaar controleren van de bandenspanning en het nut daarvan.	December 2018	Dhr. W. Bijlsma



## 5. VOORUITBLIK JAAR 2018

Het jaar 2018 zal in het teken staan van het verder ontwikkelen en implementeren van de keteninitiatieven en analyses. Hierbij zal ook worden gekeken naar verdere afstemming van de CO<sub>2</sub>-prestatieladder binnen het huidige beleid van Timmer Grond,- Weg- en Waterbouw B.V.. Het KAM-managementsysteem biedt een goed kader om ook de CO<sub>2</sub>-prestatieladder verder te ontwikkelen en de doelstellingen te realiseren.

Op een aantal onderdelen van de CO<sub>2</sub>-prestatieladder zal er in 2018 in het bijzonder aandacht zijn:

- Actieve deelname aan keten- en sectorinitiatieven
  - o Het nieuwe rijden
  - o Cumela
- Reductie van brandstof verbruiken door hernieuwde aandacht voor het “nieuwe rijden” met een online instructie
- Introductie van groene stroom
- Onderzoeken van mogelijkheden tot Groen Gas.

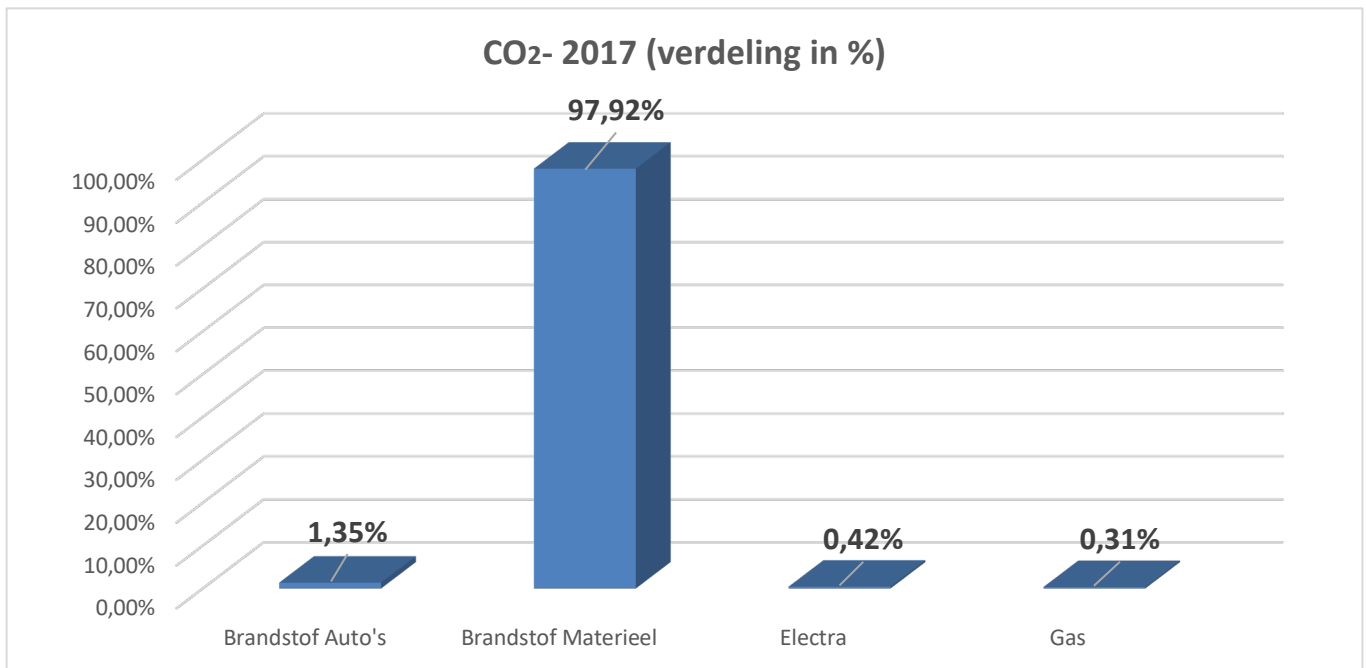
## BIJLAGE 1: CO<sub>2</sub>-PRODUCTIE 2017; OVERZICHT

### Emissies over het afgelopen jaar 2017

Jaar 2017	Kg CO <sub>2</sub>	Mandagen	Kg CO <sub>2</sub> / mandag
Totaal CO <sub>2</sub> Timmer Grond, Weg- en Waterbouw B.V. 2017	2091565	3915	534,2

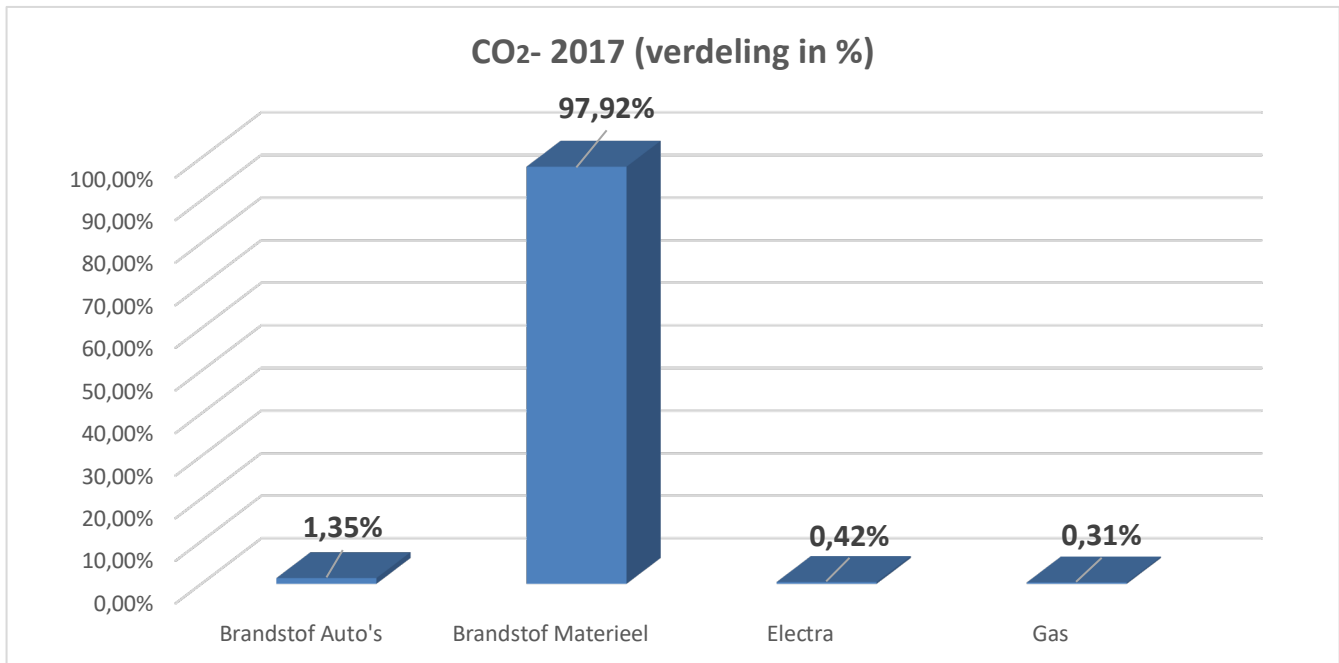
### Totaaloverzicht 2017

Activiteit	CO <sub>2</sub> (ton/jr)	%	CO <sub>2</sub> (ton/jr) PROJECTEN	CO <sub>2</sub> (ton/jr) VESTIGING
Brandstofverbruik auto's	28,24	1,35%	0,0	28,24
Brandstofverbruik materieel	2047,98	97,92%	0,0	2047,98
Gasverbruik vestiging	6,55	0,31%	0,0	6,55
Elektriciteitsverbruik vestigingen	8,80	0,42%	0,0	8,80
Elektriciteitsverbruik op projecten	0,0	0,0%	0,0	0,0
Brandstofverbruik zakelijke kilometers met privé auto	0,0	0,0%	0,0	0,0
Vliegverkeer	0,0	0,0%	0,0	0,0
<b>Totaal</b>	<b>2091,57</b>	<b>100,0%</b>	<b>0,0</b>	<b>2091,57</b>



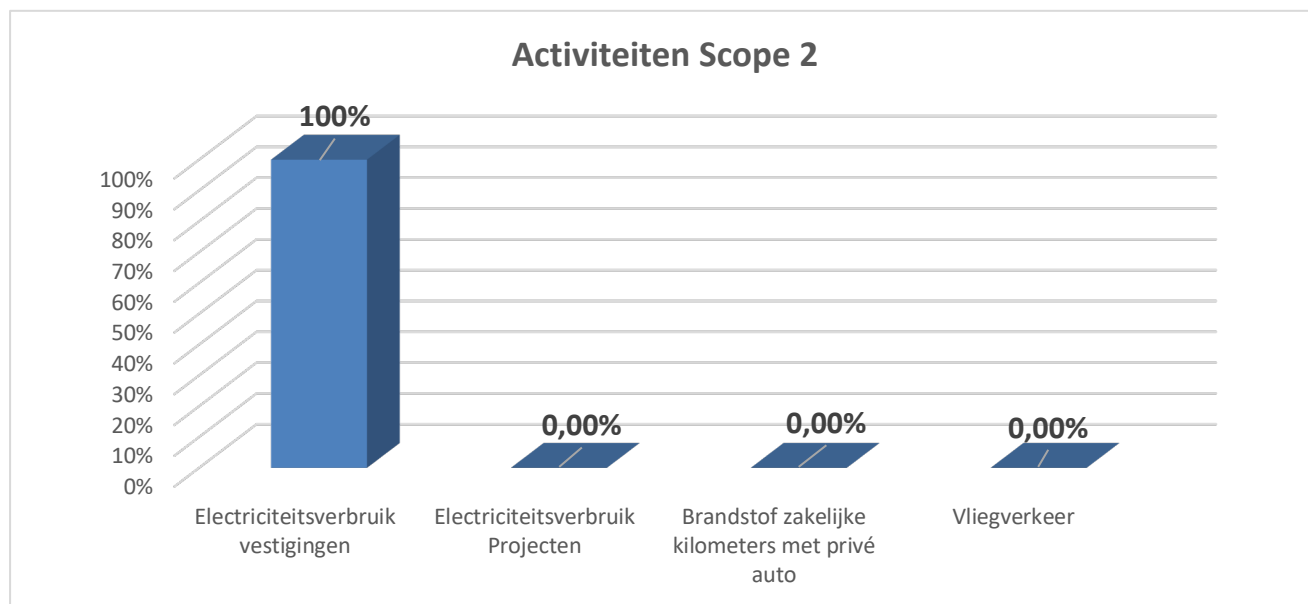
## Scope 1 emissies:

Activiteiten scope 1	CO <sub>2</sub> (ton/jr)	%
Brandstofverbruik Auto's	28,24	0,0%
Brandstofverbruik materieel	2047,98	0,0%
Gasverbruik vestiging	6,55	8,9%
<b>Totaal</b>	<b>2082,77</b>	<b>100,0%</b>



## Scope 2 emissies

Activiteit scope 2	CO <sub>2</sub> (ton/jr)	%
Elektriciteitsverbruik vestigingen	8,80	100,0%
Elektriciteitsverbruik op projecten	0,0	0,0%
Brandstofverbruik zakelijke kilometers met privé auto	0,0	0,0%
Vliegverkeer	0,0	0,0%
<b>Totaal</b>	<b>8,80</b>	<b>100,0%</b>





# Uittreksel Handelsregister Kamer van Koophandel

**KvK-nummer** 60391944

**Pagina** 1 (van 2)

## Rechtspersoon

RSIN	853890304
Rechtsvorm	Besloten Vennootschap
Statutaire naam	Timmer Grond-, Weg- en Waterbouw B.V.
Statutaire zetel	Nijkerk
Eerste inschrijving handelsregister	03-04-2014
Datum akte van oprichting	31-03-2014
Geplaatst kapitaal	EUR 25.000,00
Gestort kapitaal	EUR 25.000,00
Deponering jaarsluk	De jaarrekening over boekjaar 2015 is gedeponeerd op 31-01-2017.

## Onderneming

Handelsnamen	Timmer Grond-, Weg & Waterbouw Timmer Grond-, Weg- en Waterbouw B.V.
Startdatum onderneming	01-09-2005
Activiteiten	SBI-code: 4312 - Grondverzet SBI-code: 42111 - Wegenbouw SBI-code: 4311 - Slopen van bouwwerken SBI-code: 78202 - Uitleenbureaus

## Werkzame personen

6

## Vestiging

Vestigingsnummer	000001099337
Handelsnamen	Timmer Grond-, Weg- en Waterbouw B.V. Timmer Grond-, Weg & Waterbouw
Bezoekadres	Barneveldseweg 105, 3862PB Nijkerk
Telefoonnummers	0332452596 0614594996
E-mailadres	info@pleizierentimmer.nl
Datum vestiging	01-09-2005
Deze rechtspersoon drijft de vestiging sinds	31-03-2014 (datum registratie: 03-04-2014)
Activiteiten	SBI-code: 4312 - Grondverzet SBI-code: 42111 - Wegenbouw SBI-code: 4311 - Slopen van bouwwerken SBI-code: 78202 - Uitleenbureaus Aanneming van grond- weg- en waterbouwwerkzaamheden en sloopwerkzaamheden, het uitlenen van personeel alsmede holdingactiviteiten.

## Werkzame personen

6

## Enig aandeelhouder

Naam	G.G. Timmer Materieel B.V.
Bezoekadres	Barneveldseweg 107, 3862PB Nijkerk

**Waarmerk**  
KvK

Dit uittreksel is gewaarmerkt met een digitale handtekening en is een officieel bewijs van inschrijving in het Handelsregister. In Adobe kunt u de handtekening bovenin het scherm controleren. Meer informatie hierover vindt u op [www.kvk.nl/egd](http://www.kvk.nl/egd). De Kamer van Koophandel adviseert dit uittreksel alleen digitaal te gebruiken zodat de integriteit van het document gewaarborgd en de ondertekening verifieerbaar blijft.

2017-09-18 10:45:37